

2019 年向阳计划高端班

乡村全科执业助理医师资格考试

绝密资料



组别：_____

姓名：_____

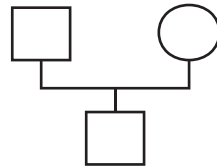
金英杰国家医学考试中心 编
内部资料 严禁外传 翻版必究

临床部分

第一章 全科医学基本知识

- 1.关于全科医疗,下述哪项不正确
- 以社区为定向
 - 以社区为范围
 - 以家庭为单位
 - 以病人为中心
 - 以医院为重点
- 2.全科医疗重要而独有的特征是
- 对个体与群体的阶段性服务
 - 对个体与群体的需要性服务
 - 对个体与群体的持续性服务
 - 对个体与群体的临时性服务
 - 对个体与群体的间断性服务
- 3.全科医疗服务模式具有的特征是
- 基层医疗照护
 - 人性化和综合性照护
 - 持续性照护
 - 协调性和可及性照护
 - 以上均是
- 4.不属于中医学与全科医学共同特征的是
- 个体化的辨证论治
 - 发病机理的深入研究
 - 强调医德和医患关系
 - 因时因地制宜的处理
 - 养生预防康复的原则和措施
- 5.SOAP 式问题描述中“O”指的是
- 患者的主诉
 - 患者的既往史
 - 医生为患者查体的发现
 - 医生对患者健康状况做出的诊断
 - 医生对患者的健康教育
- 6.女,52岁,糖尿病患者。全科医生接诊后,写出“SOAP”式接诊记录。下述哪项不是“S”的记录内容

- 父亲患有糖尿病
 - 近期出现双足针刺感
 - 糖尿病史 11 年
 - 糖化血红蛋白 8%
 - 高血压病史 8 年
- 7.下面家系图代表的意义是



- 双胞胎
- 领养
- 婚姻
- 离婚
- 分居

8.女,21岁,未婚,与爷爷、奶奶和父母生活在一起。此家庭称为

- 核心家庭
- 扩展家庭
- 混合家庭
- 主干家庭
- 联合家庭

9.家庭功能不包括下述哪项

- 家庭教育
- 满足情感需要
- 抚养和赡养
- 经济功能和社会化
- 赋予成员地位

10.下述可减弱患者遵医行为的因素是

- 患者满意医生的接诊和处理
- 患者不了解用药对病程进展的影响
- 医患交流涉及患者所有的重要问题
- 患者有坚实的经济基础
- 患者有良好的社会和家庭支持系统

第二章 常见症状

- 发热最常见的病因为
 - 抗原抗体复合物反应
 - 各种病原体感染
 - 无菌性坏死物质吸收
 - 内分泌代谢障碍
 - 体温调节中枢功能失调
- 体温调节中枢功能失常所致发热见于
 - 异型输血
 - 脑膜炎
 - 大叶性肺炎
 - 脱水
 - 脑出血
- 下述关于弛张热的叙述正确的是
 - 体温在 39℃,持续数天,降至正常
 - 体温在 39℃以上,24 小时波动范围超过 2℃,最低体温仍高于正常
 - 体温在 39℃以上,持续数小时,降至正常后又升至 39℃以上
 - 体温在 39℃以上,24 小时波动范围不超过 1℃
 - 体温在 39℃以上,24 小时波动范围不超过 2℃,最低体温高于正常
- 低热是指
 - 体温 37.3~38℃
 - 体温 37.8~39℃
 - 体温 39.3~40℃
 - 体温 40.1~41℃
 - 体温 41℃以上

(5~6 题共用题干)

男,35 岁。发热 1 周,体温高达 40.2℃,不用退热药,1 天内体温自行下降最多 0.8℃。查体:急性病容,神志淡漠,前胸部可见玫瑰疹,脾于左肋下 2 cm。

 - 患者的热型为
 - 间歇热
 - 不规则热
 - 回归热
 - 稽留热
 - 弛张热
 - 患者最可能的诊断是
 - 败血症
 - 大叶性肺炎
 - 伤寒
 - 重症肺结核
 - 疟疾
 - 女,26 岁。乏力半年,发热 2 周。查体:面部可见以鼻梁为中心向两侧呈蝶翼状分布的红斑。考虑患者最可能的诊断是
 - 系统性红斑狼疮
 - 荨麻疹
 - 败血症
 - 特发性血小板减少性紫癜
 - 接触性皮炎
 - 男,16 岁,突发颜面部水肿 2 天。查体:BP 100/65 mmHg。面部和下肢水肿,压之凹陷。实验室检查:血清白蛋白 26g/D.尿蛋白 3.7g/24h。最可能的诊断是
 - 急性肾小球肾炎
 - 甲状腺功能亢进症
 - 急性心力衰竭
 - 肾病综合征
 - 肝硬化
 - 下述哪项对鉴别肝源性水肿和心源性水肿最有价值
 - 心尖区收缩期杂音
 - 腹壁静脉曲张
 - 肝肿大
 - 肝功能异常
 - 脾大
 - 关于水肿的临床表现,下述哪项不正确
 - 心源性水肿首先出现于身体的下垂

部位,可伴颈静脉怒张

B.肝源性水肿最常表现为腹水,常伴黄疸和肝功能损害

C.肾源性水肿多先从眼睑或颜面开始,常伴高血压和蛋白尿

D.黏液性水肿以颜面和下肢明显,压之凹陷

E.特发性水肿多见于颜面或下肢,呈昼夜变化

11.下述属于中心性发绀的疾病是

A.下肢静脉曲张

B.下肢深静脉血栓形成

C.休克

D.右心衰竭

E.左心衰竭

12.男,70岁。咳嗽、咳痰20年,进行性呼吸困难5年,诊断为慢性阻塞性肺疾病。为患者查体,除可见口唇发绀外,还可发现的阳性体征是

A.杵状指

B.匙状甲

C.四肢肿胀

D.胸部静脉曲张

E.心前区隆起

13.出现发绀提示毛细血管血液中还原血红蛋白含量超过

A.100 g/L

B.80 g/L

C.60 g/L

D.50 g/L

E.40 g/L

14.急性结膜炎最常见的体征是

A.结膜出血

B.结膜充血

C.结膜脓性分泌物

D.结膜滤泡形成

E.结膜水样或浆液性分泌物

15.女,64岁,自述听力下降。提示其为中度耳聋的表现是

A.听低声谈话有困难

B.听一般谈话有困难

C.需要大声说话才能听清

D.需在耳旁大声说话方可听到

E.在耳旁大声说话也听不清

16.下述可引起耳聋的药物是

A.青霉素

B.红霉素

C.氯霉素

D.链霉素

E.林可霉素

17.关于鼻出血的处理下述不正确的是

A.出血量不大可采用填塞法止血

B.出血时可冷敷前额

C.反复少量出血且出血点明确者可采用烧灼法止血

D.发生出血时指导患者采取半卧位,必要时应用镇静剂

E.出血伴休克者,先处理休克

18.下述对复发性阿弗他口腔溃疡的描述不正确的是

A.溃疡呈圆形或椭圆形且反复出现

B.反复发作口腔溃疡伴结膜炎和关节损害

C.临床特征为黄、红、凹、痛

D.具有发作期、愈合期、间歇期的周期性规律

E.具有自限性

19.临床上引起牙痛最常见的病因是

A.龋病

B.急性根尖周炎

C.牙髓炎

D.牙周脓肿

E.急性龈乳头炎

20.下述关于咽痛的处理和转诊哪项错误

A.急性扁桃体炎者应用抗生素

B.咽部脓肿者应用抗生素+切开引流

C.急性会厌炎者应用抗生素+糖皮质激素

激素

D. 勿用漱口水以防感染扩散

E. 怀疑咽部异物而无条件取出,应及时转诊

21. 男, 61 岁。进食哽噎感半年, 进行性吞咽困难 1 个月, 无反酸、烧心和其他不适, 亦无其他病史。最可能的诊断为

- A. 肝硬化
- B. 胃食管反流病
- C. 食管癌
- D. 慢性食管炎
- E. 食管溃疡

22. 女, 38 岁, 行甲状腺大部切除术后出现声音嘶哑, 无呼吸困难、咽痛和呛咳等不适。考虑因为

- A. 手术损伤一侧喉返神经
- B. 手术损伤双侧喉返神经
- C. 手术后并发急性喉炎
- D. 手术损伤一侧喉上神经
- E. 手术损伤甲状旁腺

23. 临床上引起慢性咳嗽最常见的病因是

- A. 慢性咽炎
- B. 咳嗽变异型哮喘
- C. 气管异物
- D. 慢性支气管炎
- E. 支气管扩张

24. 女, 52 岁, 因高血压服用药物治疗。用药后患者出现咳嗽, 无咳痰。考虑所用药物是

- A. 硝苯地平
- B. 卡托普利
- C. 氢氯噻嗪
- D. 维拉帕米
- E. 地尔硫草

25. 突发高热伴咳大量脓臭痰首先考虑

- A. 支气管扩张
- B. 慢性肺脓肿
- C. 急性肺脓肿

D. 肺炎球菌肺炎

E. 肺癌

26. 关于咳痰的性状与疾病哪项不正确

- A. 黄色脓性痰—金黄色葡萄球菌肺炎
- B. 粉红色泡沫样痰—急性肺水肿
- C. 铁锈色痰—肺炎链球菌肺炎
- D. 砖红色胶冻样痰—肺炎克雷伯杆菌肺炎

肺炎

E. 果酱样痰—铜绿假单胞菌肺炎

(27~28 题共用题干)

男, 68 岁。刺激性咳嗽伴痰中带血 2 个月, 体重下降约 2 kg, 抗炎、止咳治疗效果欠佳。吸烟史 40 年。

27. 患者最可能的诊断是

- A. 支气管肺癌
- B. 肺炎
- C. 支气管炎
- D. 慢性肺脓肿
- E. 支气管内膜结核

28. 明确诊断应为患者进行的检查是

- A. 痰细菌培养
- B. 结核菌素试验
- C. 胸部 X 线检查
- D. 动脉血气分析
- E. 肺功能测定

29. 咯血是指

- A. 咽腔出血
- B. 鼻腔出血
- C. 口腔出血
- D. 气管和肺的出血
- E. 食管和胃的出血

30. 女, 59 岁。因肺癌于半年前行左肺全切, 1 个月前再次出现痰中带血。胸部 X 线: 右肺门处可见一边缘呈毛刺状阴影, 给予化学药物治疗。在化疗过程中, 患者突发咯血。提示患者为大量咯血的指标是

- A. 24 小时咯血量 < 100 mL
- B. 24 小时咯血量 > 100 mL
- C. 24 小时咯血量 100~500 mL

D.24 小时咯血量>300 mL

E.24 小时咯血量>500 mL

31.患者咯血突然中断,出现严重呼吸困难,伴精神紧张、极度烦躁不安。考虑患者发生了

A.肺炎

B.窒息

C.肺不张

D.休克

E.肺栓塞

32.下述处理正确的是

A.置患者于头低足高位

B.置患者于端坐位

C.置患者于患侧卧位

D.应用可待因镇静止咳

E.嘱患者屏气勿咳

33.下述哪种疾病不是引起大量咯血的常见病因

A.支气管肺癌

B.肺结核

C.支气管炎

D.支气管扩张

E.肺脓肿

(34~35 题共用题干)

男,17 岁,进餐时突发严重呼吸困难,伴胸骨上窝、锁骨上窝、肋间隙向内凹陷。

34.导致患者突发呼吸困难的原因是

A.支气管哮喘急性发作

B.气管异物

C.喉头水肿

D.急性喉炎

E.自发性气胸

35.患者的情况属于

A.肺源性-吸气性呼吸困难

B.心源性-吸气性呼吸困难

C.血源性-吸气性呼吸困难

D.中枢性-吸气性呼吸困难

E.精神性-吸气性呼吸困难

36.支气管哮喘发作时,患者表现为

A.吸气性呼吸困难

B.夜间阵发性呼吸困难

C.呼气性呼吸困难

D.混合性呼吸困难

E.劳力性呼吸困难

(37~38 题共用题干)

女,26 岁,以呼吸困难 1 小时为主诉就医。既往有多尿、多饮、多食、消瘦病史 3 年。进一步询问得知:1 天前因腹泻、呕吐、进食减少,患者自行停用治疗药物。查体:神志清楚,呼吸深长但节律规则。

37.引起患者呼吸困难的原因是

A.肺源性-气管异物

B.心源性-肺循环瘀血

C.血源性-重度贫血

D.中毒性-糖尿病酮症酸中毒

E.神经精神性-癔症

38.该患者呼吸困难与尿毒症所致呼吸困难的主要鉴别点是

A.呼出气体有烂苹果味

B.呼出气体有苦杏仁味

C.呼出气体有大蒜味

D.口唇呈樱桃红色

E.口唇呈青紫色

39.当不能确定引起呼吸困难的原因是支气管哮喘还是心源性哮喘时,可先用下述哪种药物缓解症状

A.肾上腺素

B.吗啡

C.氨茶碱

D.哌替啶

E.可待因

40.男,76 岁,COPD 患者。用力排便时突发呼吸困难加重,伴刺激性咳嗽和胸痛。查体:左侧胸廓膨隆,叩诊呈鼓音,气管向右侧移位。患者的呼吸困难属于

A.吸气性呼吸困难

B.呼气性呼吸困难

C.混合性呼吸困难

- D. 劳力性呼吸困难
E. 阵发性呼吸困难
41. 中老年患者胸痛的常见原因是
A. 心绞痛
B. 胸膜炎
C. 食管炎
D. 肺炎
E. 心包炎
42. 食管疾病所致胸痛的特点是
A. 吸气时加重
B. 呼气时加重
C. 活动时加重
D. 吞咽时加重
E. 端坐位时加重
43. 男, 22 岁, 以胸痛 1 天为主诉就诊。查体: 呼吸浅快, 胸部可闻及摩擦音。确定患者为胸膜炎还是心包炎最主要的依据是
A. 胸痛的严重程度
B. 呼吸频率
C. 屏住呼吸胸部摩擦音存在还是消失
D. 屏住呼吸胸痛存在还是消失
E. 呼吸的深度
44. 下述不属于胸痛性质的是
A. 烧灼样痛
B. 放射痛
C. 钝痛
D. 刀割样痛
E. 针刺痛
45. 鉴别心绞痛与急性心肌梗死最主要的依据是
A. 胸痛性质
B. 胸痛部位
C. 胸痛持续时间
D. 胸痛发作时血压变化
E. 胸痛发作时心电图变化
46. 男, 55 岁, 间断性胸痛 1 个月。疼痛位于胸骨后, 呈烧灼样, 饱餐、平卧易发生。最可能的诊断是
A. 急性支气管炎
B. 胸膜炎
C. 胃食管反流病
D. 心绞痛
E. 肺炎
47. 临床上引起心悸最常见的原因是
A. 情绪激动
B. 体力劳累
C. 高血压
D. 饮浓茶和咖啡
E. 心律失常
48. 全科医生对心悸的处理下述哪项不正确
A. 首先明确患者是否存在心律失常
B. 确定是否为心律失常所致首选心电图检查
C. 确诊为心律失常所致者进行抗心律失常治疗
D. 器质性疾病所致者以治疗原发病为主
E. 心悸伴头晕、黑矇、晕厥者密切观察
49. 女, 42 岁。腹痛、呕吐 1 小时, 呕吐物多且有粪臭味。查体: 腹部可见肠型和肠蠕动波。既往曾有腹部手术史。引起患者呕吐的原因最可能是
A. 麻痹性肠梗阻
B. 颅内压增高
C. 机械性肠梗阻
D. 胃潴留
E. 急性胰腺炎
50. 男, 35 岁。晨起呕吐, 呕吐物为前一晚所进食物、有腐败发酵性酸味。考虑患者发生了
A. 贲门梗阻
B. 幽门梗阻
C. 胃食管返流
D. 肠梗阻
E. 急性胃炎
51. 男, 75 岁。情绪激动时突发跌倒, 伴剧烈头痛和喷射性呕吐。既往有高血压病

史 20 年。患者呕吐的原因是

- A. 颅内压增高
- B. 颅内压降低
- C. 胃动力增强
- D. 胃动力减弱
- E. 迷走神经兴奋性增高

52. 关于黄疸的描述, 下述哪项不正确

A. 是血清中胆红素增高引起的皮肤、黏膜、巩膜黄染

B. 分为溶血性、肝细胞性、胆汁淤积性和先天性非溶血性 4 种类型

- C. 出现黄疸时血清胆红素 $>17.1 \mu\text{mol/L}$
- D. 首选观察部位是巩膜
- E. 正常血清胆红素 $<17.1 \mu\text{mol/L}$

53. 男, 68 岁。右上腹疼痛 1 周, 伴皮肤瘙痒、尿色深、大便白陶土色。查体: 巩膜、皮肤呈黄绿色。实验室检查: 血胆红素 $220 \mu\text{mol/L}$, 以结合胆红素为主。腹部超声: 肝外胆管可见强回声团。考虑患者为

- A. 溶血性黄疸
- B. 肝细胞性黄疸
- C. 先天性非溶血性黄疸
- D. 胆汁淤积性黄疸
- E. 药物性黄疸

54. 女, 28 岁。右上腹疼痛伴恶心、呕吐、厌油腻 1 周。发病前有在外进食史。查体: 巩膜、皮肤黄染。实验室检查: 抗-HAVIgM 阳性, 血胆红素 $180 \mu\text{mol/L}$, 结合和非结合胆红素均增高。考虑患者为

- A. 溶血性黄疸
- B. 肝细胞性黄疸
- C. 先天性非溶血性黄疸
- D. 胆汁淤积性黄疸
- E. 药物性黄疸

55. 女, 66 岁。术后输血过程中突发寒战、高热、腰痛、黄疸、酱油色尿。实验室检查: 血胆红素 $236 \mu\text{mol/L}$, 以非结合胆红素为主。考虑患者为

- A. 溶血性黄疸

- B. 肝细胞性黄疸
- C. 先天性非溶血性黄疸
- D. 胆汁淤积性黄疸
- E. 药物性黄疸

(56~57 题共用题干)

男, 28 岁, 周期性、节律性上腹部隐痛 3 年, 进食可缓解。因工作紧张加之未很好休息, 1 周前疼痛再发并较前加重, 口服法莫替丁治疗, 症状有所缓解。

56. 患者最可能的诊断是

- A. 慢性胃炎
- B. 胃溃疡
- C. 十二指肠炎
- D. 十二指肠溃疡
- E. 急性胃炎

57. 患者晚上与同学一起聚餐, 少量饮酒。30 分钟前突发剧烈中上腹部刀割样疼痛, 伴腹肌紧张、压痛和反跳痛。最可能发生了

- A. 糜烂
- B. 出血
- C. 穿孔
- D. 幽门梗阻
- E. 癌变

58. 首选下述哪项检查可明确诊断

- A. 纤维胃镜
- B. 立位腹部 X 线
- C. 腹部超声
- D. 纤维肠镜
- E. 钡餐透视

59. 关于腹痛部位与疾病的关系, 下述不正确的是

- A. 中上腹疼痛—急性胰腺炎
- B. 右上腹疼痛—急性胆囊炎
- C. 右下腹疼痛—肠结核
- D. 全腹疼痛—弥漫性腹膜炎
- E. 左下腹疼痛—克罗恩病

60. 关于腹痛诱因和性质与疾病的关系, 下述不正确的是

- A. 暴饮暴食和酗酒—急性胰腺炎
 B. 腹部手术史—肝脾破裂
 C. 阵发性右上腹绞痛—胆石病
 D. 转移性右下腹疼痛—急性阑尾炎
 E. 剑突下钻顶样疼痛—胆道蛔虫
61. 关于急性腹痛的处理, 下述不正确的是
- A. 怀疑胃肠穿孔, 首选内镜检查
 B. 病因未明确前, 慎用吗啡和哌替啶
 C. 病因未明者, 不用阿托品
 D. 因有先进的监测仪器, 及时用麻醉止痛剂可减轻患者痛苦, 不影响诊断
 E. 怀疑急腹症者, 及时转院
62. 小儿肠套叠大便性状为
- A. 黏液脓血便
 B. 米泔水样便
 C. 白陶土样便
 D. 柏油样便
 E. 果酱样便
63. 关于腹泻的描述哪项不正确
- A. 病程>2 个月称为慢性腹泻
 B. 急性腹泻每天排便可达 10 余次
 C. 分泌性腹泻见于霍乱
 D. 动力性腹泻见于溃疡性结肠炎
 E. 伴明显消瘦应考虑消化道恶性肿瘤
64. 关于腹泻的转诊指征错误的是
- A. 怀疑霍乱者就地严格隔离治疗
 B. 怀疑溃疡性结肠炎者及时转诊
 C. 怀疑结肠癌者及时转诊
 D. 伴严重脱水或酸中毒者及时转诊
 E. 无法明确诊断者及时转诊
65. 关于便秘, 下述正确的是
- A. 便秘是指每周排便少于 1~2 次或 1~2 天排便 1 次
 B. 情绪和精神状态对排便无影响
 C. 可长期服用泻药促进排便
 D. 肠易激综合征可表现为腹泻-便秘交替
 E. 甲状腺功能亢进者可出现便秘
66. 女, 41 岁。便秘-腹泻交替 2 周, 伴低热、乏力、盗汗、消瘦、右下腹疼痛和压痛。最可能的诊断是
- A. 溃疡性结肠炎
 B. 肠结核
 C. 克罗恩病
 D. 直肠癌
 E. 肠易激综合征
67. 呕血最常见的病因是
- A. 急性糜烂出血性胃炎
 B. 消化性溃疡
 C. 肝硬化食管胃底静脉曲张破裂
 D. 胃癌
 E. 胃食管反流病
68. 关于呕血, 下述不正确的是
- A. 发生呕血提示每天上消化道出血>50~100 mL
 B. 出血量少者呕血可呈咖啡色
 C. 出现周围循环衰竭提示出血量超过循环血容量的 30%
 D. 出血量大者可有体温升高
 E. 有呕血一定有黑便
69. 关于便血与疾病的关系, 下述哪项不正确
- A. 柏油样便—消化性溃疡
 B. 暗红色果酱样便—阿米巴痢疾
 C. 鲜红色血便—肝硬化
 D. 洗肉水样便—急性出血性坏死性肠炎
 E. 黏液脓血便—细菌性痢疾
70. 男, 55 岁, 突发呕血 1 小时。查体: 巩膜黄染, 面色晦暗, 腹部移动性浊音阳性。患者出血的病因是
- A. 胃癌
 B. 消化性溃疡
 C. 肝硬化
 D. 急性糜烂出血性胃炎
 E. 胃平滑肌瘤
71. 尿频、尿急、尿痛常见于下述疾病, 但

除外

- A.急性膀胱炎
- B.急性前列腺炎
- C.急性肾盂肾炎
- D.神经源性膀胱
- E.肾结核

72.下述哪项不是尿路刺激征的表现

- A.尿频
- B.尿急
- C.尿痛
- D.排尿不尽感
- E.尿流变细

73.女,52岁。突发寒战、高热、右侧腰痛,伴尿频、尿急、尿痛和排尿不尽感。查体:T 39.2℃,右侧肾区叩击痛阳性。最可能的诊断是

- A.急性肾盂肾炎
- B.急性膀胱炎
- C.肾结核
- D.肾癌
- E.膀胱癌

74.血尿伴腹部绞痛向会阴部放射,最常见的疾病是

- A.肾小球肾炎
- B.肾结核
- C.膀胱炎
- D.输尿管结石
- E.膀胱癌

75.血尿是指

- A.新鲜尿沉渣镜检 RBC ≥ 1 个/HP
- B.新鲜尿沉渣镜检 RBC ≥ 2 个/HP
- C.新鲜尿沉渣镜检 RBC ≥ 3 个/HP
- D.新鲜尿沉渣镜检 RBC ≥ 4 个/HP
- E.新鲜尿沉渣镜检 RBC ≥ 5 个/HP

76.绝经后阴道出血见于以下哪种疾病

- A.宫颈癌
- B.子宫内膜癌
- C.卵巢癌
- D.输卵管癌

E.子宫腺肌病

77.男,40岁。弯腰提取重物时突发右侧腰部疼痛,向右下肢放射。为患者检查时,以下哪项阳性有助于诊断

- A.直腿抬高试验
- B.“4”字试验
- C.克尼格征
- D.布鲁金斯基征
- E.巴彬斯基征

78.男,41岁,身高1.72米,体重72kg。一次朋友聚会饮酒后,夜间睡眠中出现右侧第1跖跗关节疼痛伴红肿。可能的诊断是

- A.类风湿关节炎
- B.骨关节炎
- C.风湿热
- D.痛风
- E.滑囊炎

79.头痛伴发热常见于

- A.青光眼
- B.脑血管畸形
- C.脑膜炎
- D.三叉神经痛
- E.偏头痛

80.关于头痛,下述各项不正确的是

A.头痛伴高颅压而无肢体瘫痪见于蛛网膜下腔出血

B.颅内病变所致头痛常为深在性并较弥散

C.鼻窦炎所致头痛常发生于清晨或上午

D.女性偏头痛常与月经周期有关

E.颅内压增高所致头痛可因咳嗽、俯身而减轻

81.抽搐伴双侧瞳孔散大见于

- A.癔症
- B.癫痫大发作
- C.低钙血症
- D.低镁血症
- E.癫痫小发作